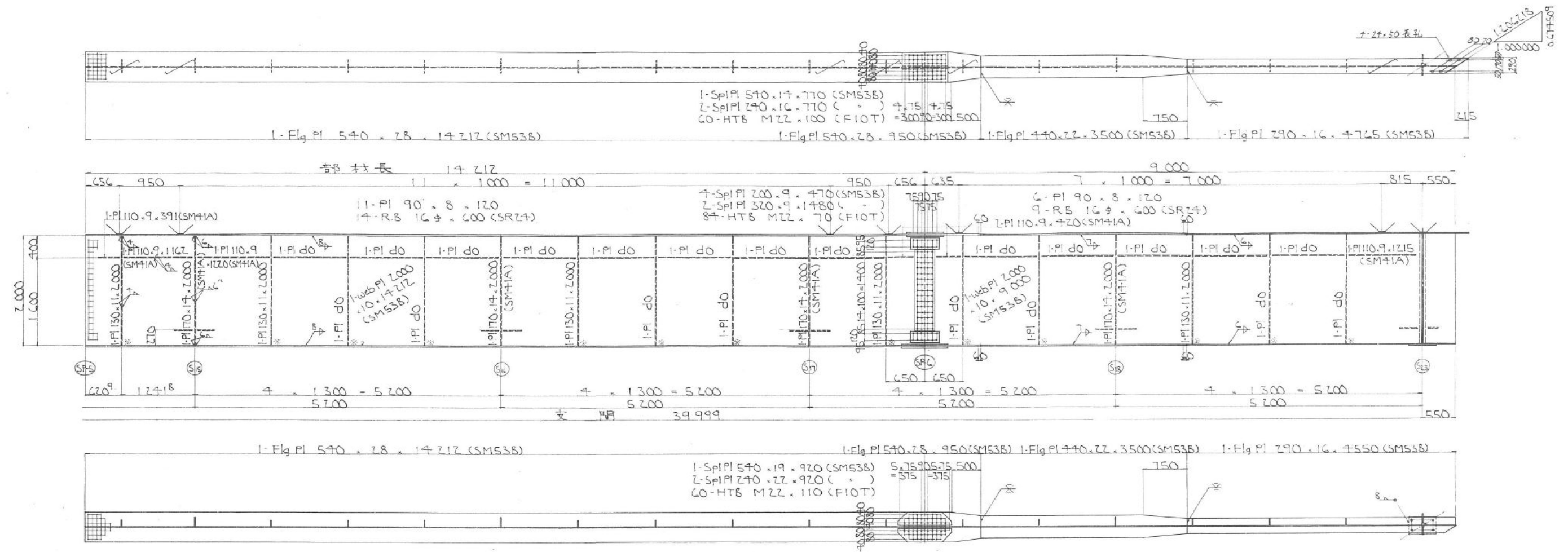
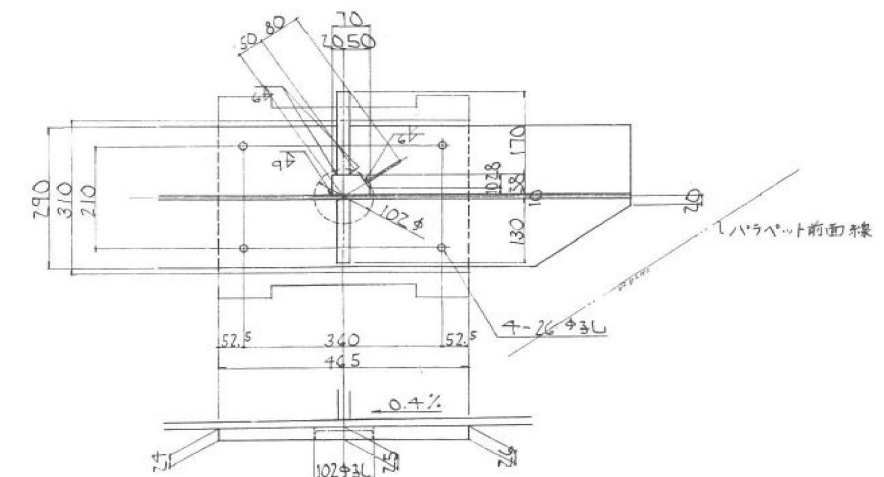
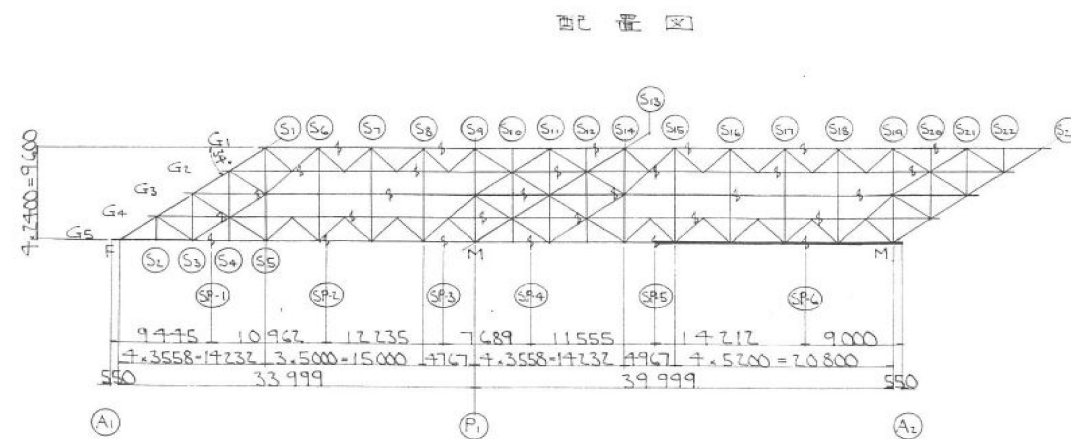


上部工 主桁G5(その2)



立寄補間材及びソーシフ・レート詳細 縮尺1:6



- 1- Stiff Pl 70 x 38 x 2000 (SM41B)
- 1- Stiff Pl 170 x 25 x 2000 (SM41A)
- 1- Stiff Pl 130 x 25 x 2000 (SM41A)
- 1- Sole Pl 310 x 28 x 465 (SM41A)

(注)

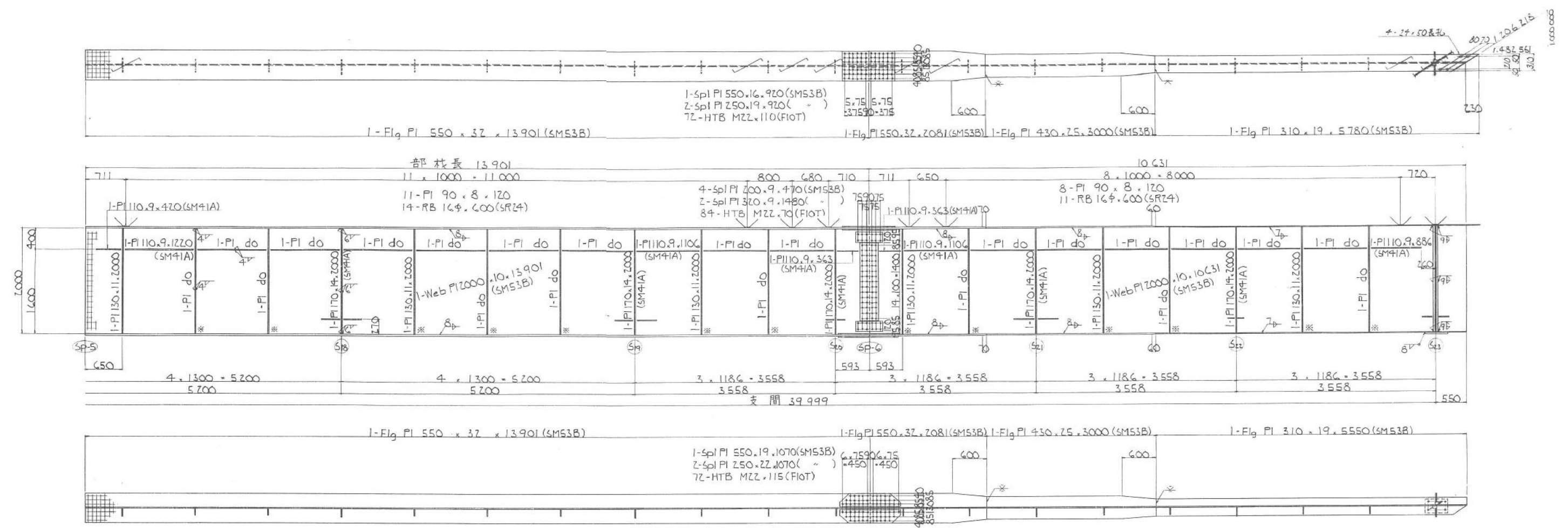
- 1 特記なき材質はすべてSS41とする。
2 +印はHTB MZL(F10T)を示す。
3 *印は溶接しない。
4 対角構は若し込む側のみ水平補剛材を切り欠く事

東北自動車道			
赤坂田橋補修設計			
図面の種類		上部工 主桁G5（その2）	
縮尺	—	図面番号	—
事務所名	東日本高速道路株式会社 東北支社 盛岡管理事務所		

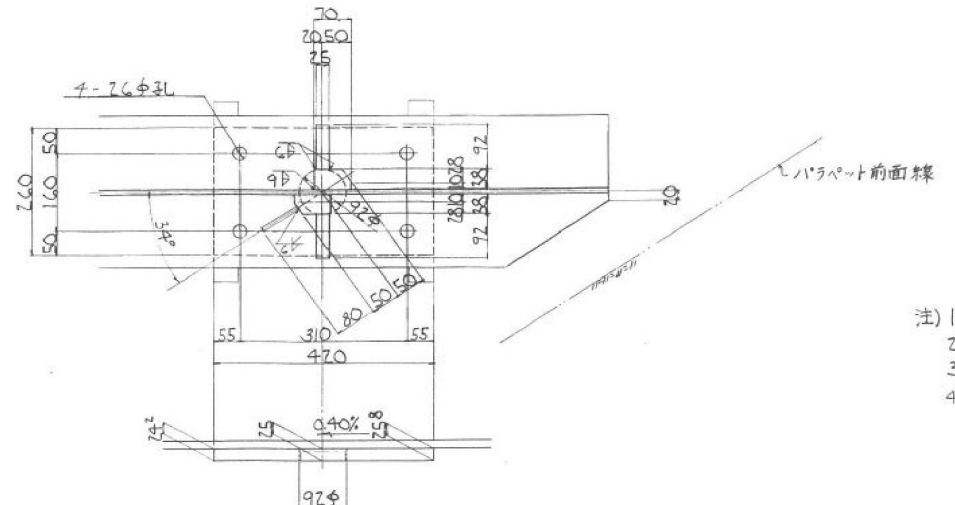
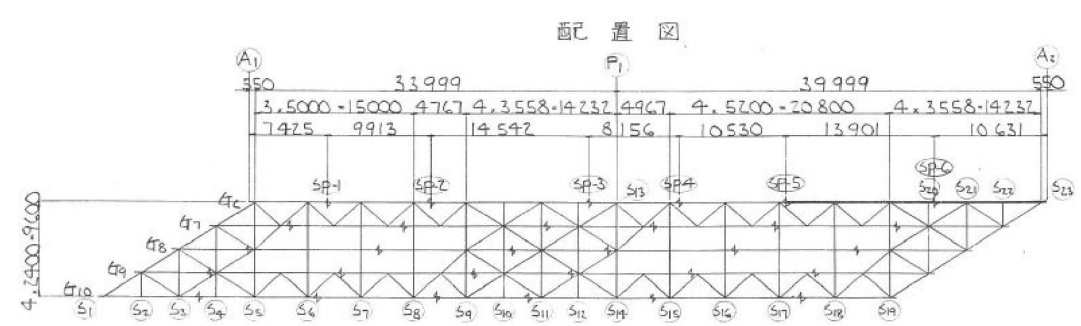
上部工 主桁G6(その1)

東北自動車道 赤坂田橋補修設計			
図面の種類	上部工 主桁G6（その1）		
縮尺	—	図面番号	—
事務所名	東日本高速道路株式会社 東北支社 盛岡管理事務所		

上部工 主桁G6(その2)



端補剛材及びソールプレート詳細 縮尺1:6

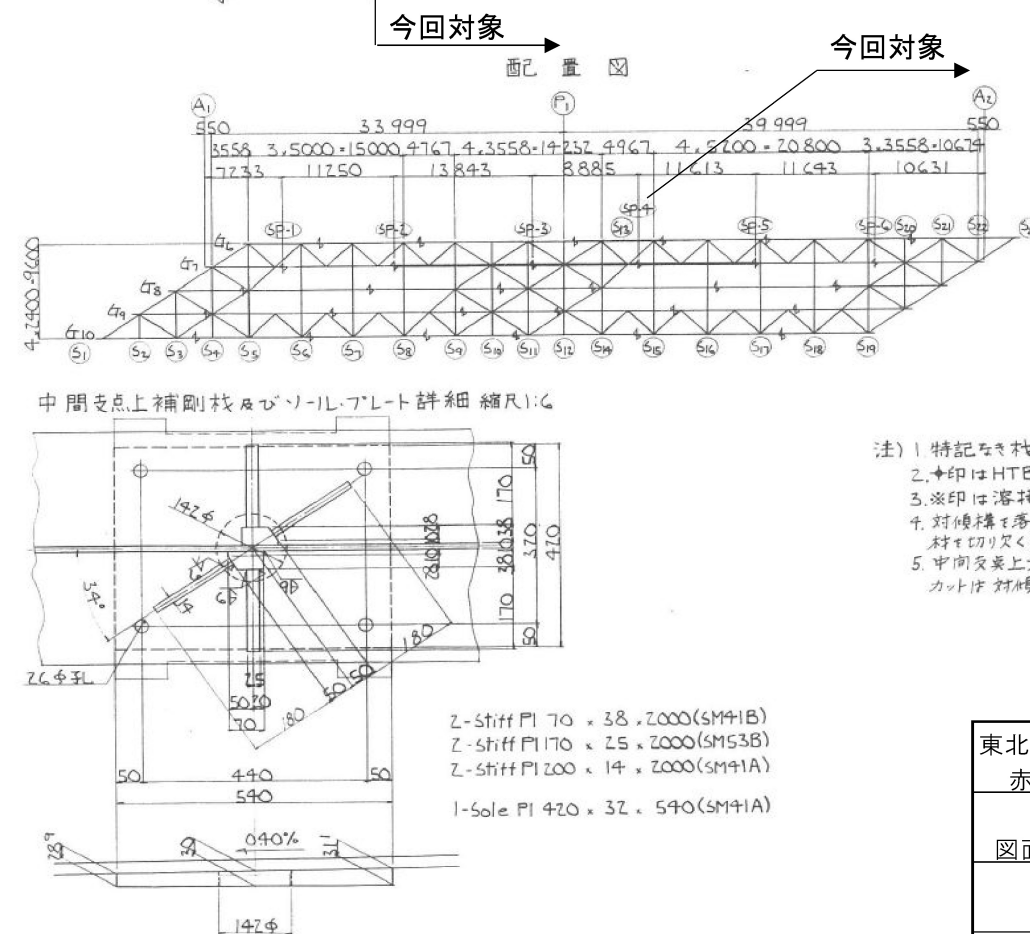
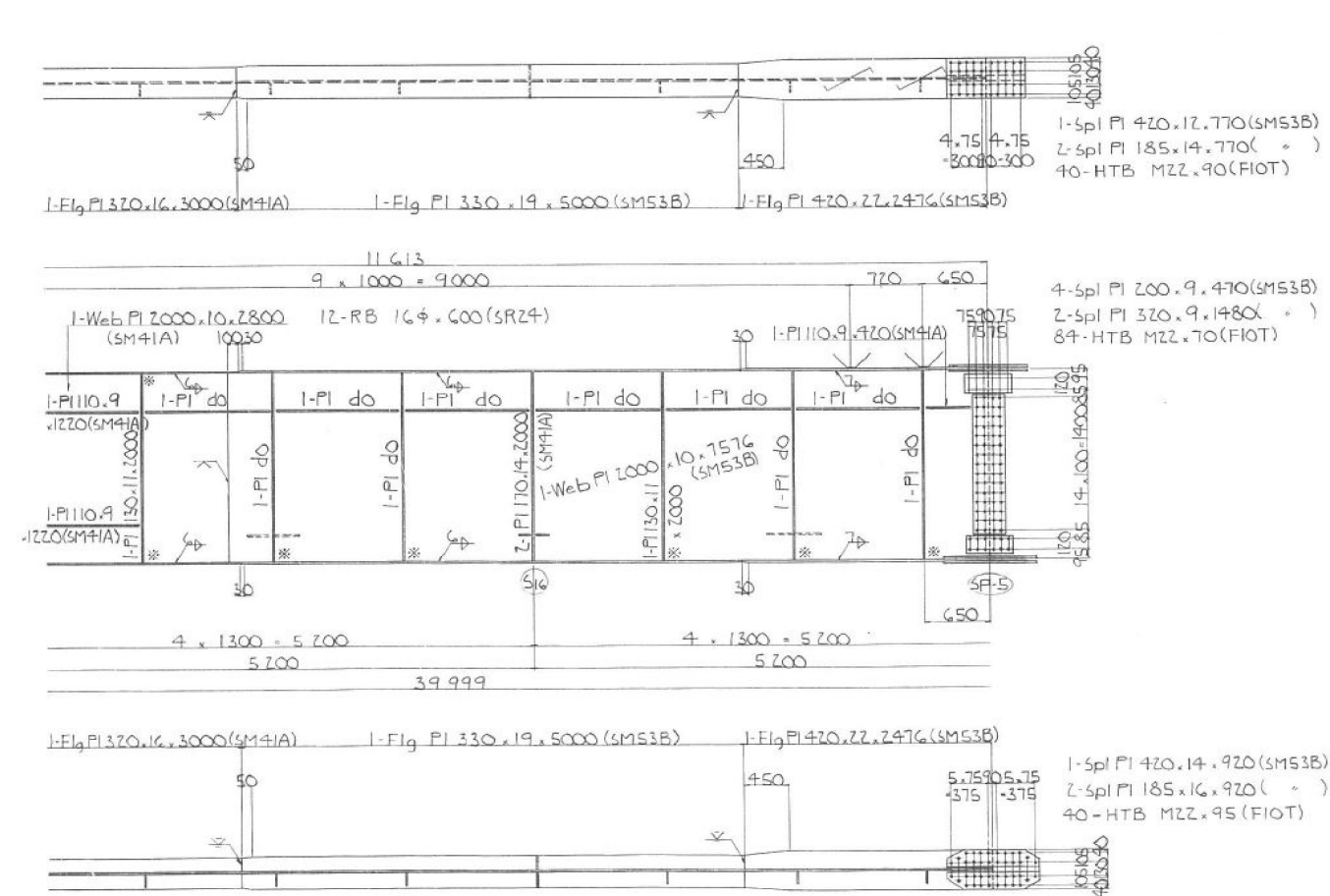
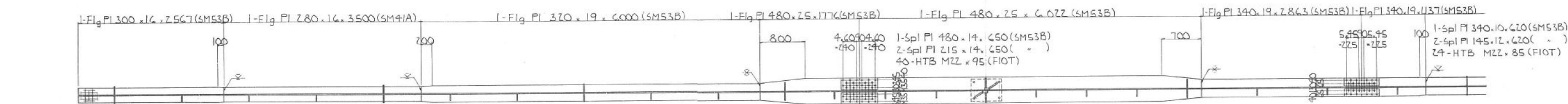
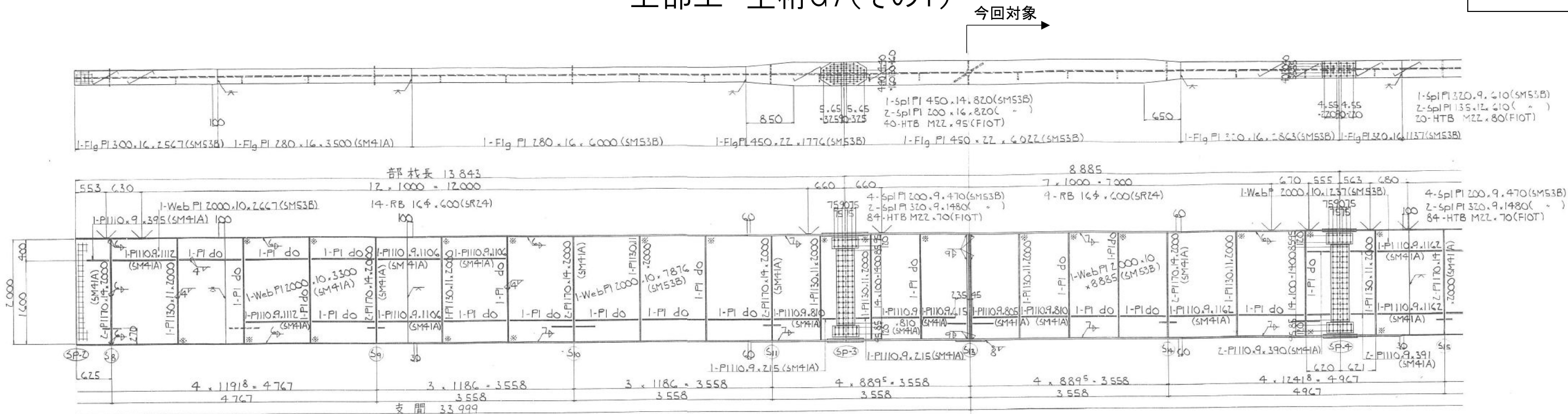


- 注) 1. 特記なき材質は全てSS41とする
2. *印はHTB MZZ(FIOT)とする
3. ※印は溶接しない。
4. 対傾構を落下し右側のみ水平補剛材を切り欠く事。

Z-Stiff PI 70 x 38 x 2000 (SM41B)
Z-Stiff PI 92 x 25 x 2000 (SM41A)
I-Sole PI 260 x 28 x 420 (SM41A)

東北自動車道 赤坂田橋補修設計			
図面の種類	上部工 主桁G6 (その2)		
	縮尺	— 図面番号	—
事務所名	東日本高速道路株式会社 東北支社 盛岡管理事務所		

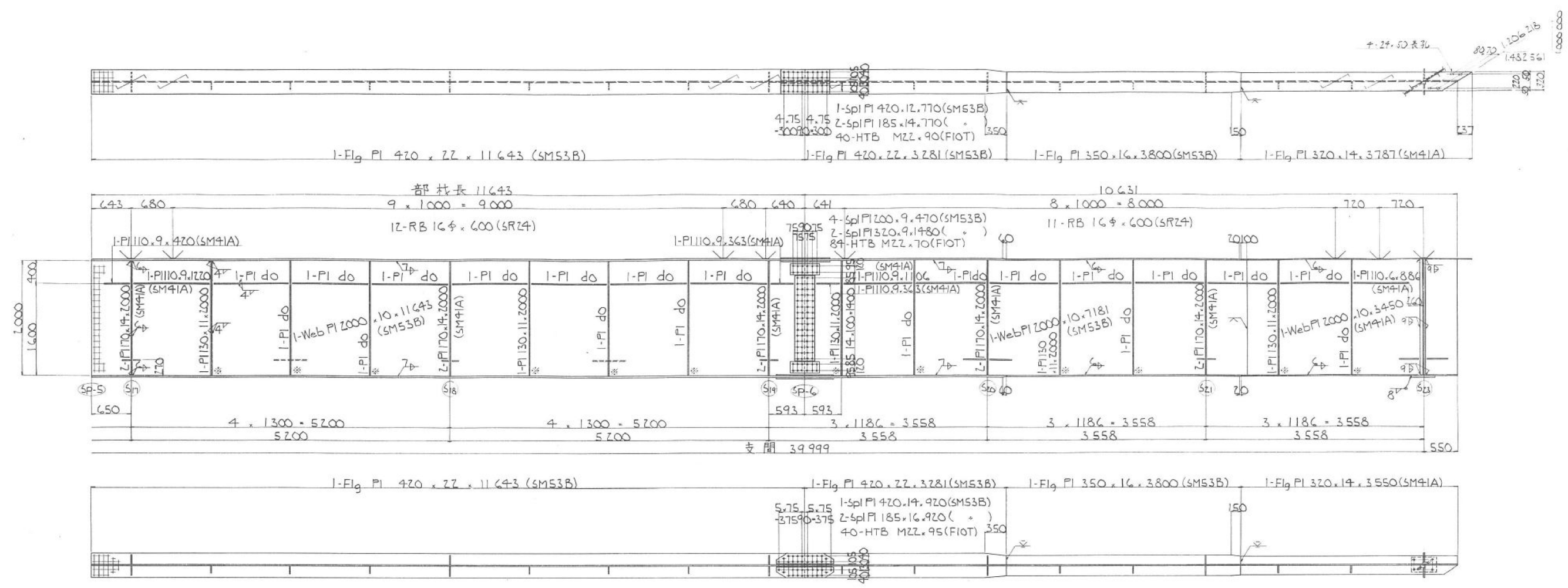
上部工 主桁G7(その1)



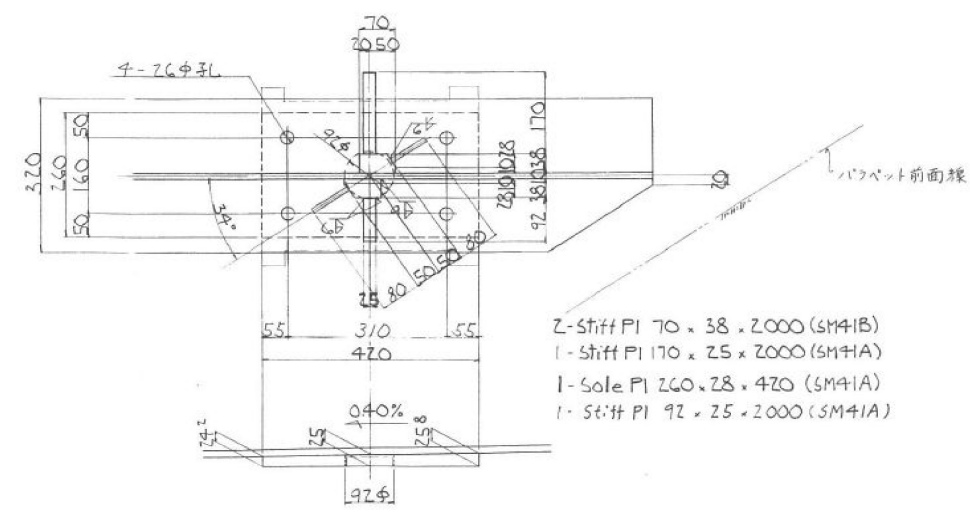
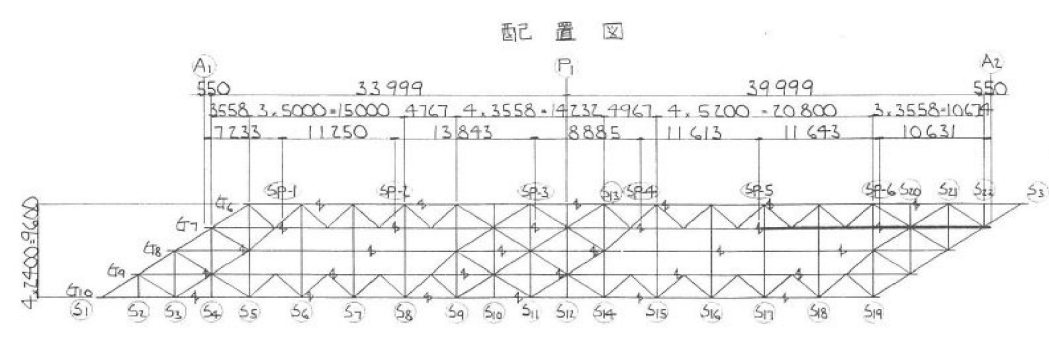
- 注) 1 特記なき材質は全てSS41とする
2 *印はHTB MZZ (FIOT)とする
3 ※印は溶接しない
4 対傾構を落し込む側の水平補剛材を切り欠く事
5 中間支点上対傾構取付のV56.8のカットは対傾構図参照の事

東北自動車道 赤坂田橋補修設計			
図面の種類	上部工 主桁G7 (その1)		
	縮尺	—	図面番号 —
事務所名	東日本高速道路株式会社 東北支社 盛岡管理事務所		

上部工 主桁G7(その2)



端補剛材及びソールプレート詳細 縮尺1:6



注) 1.特記なき材質は全てSS41とする。
2.※印はHTB MZZ (FIOT)とする。
3.※印は溶接しない。
4.対称構造物を省略したものは、水平補剛材を省略する。

東北自動車道 赤坂田橋補修設計			
図面の種類	上部工 主桁G7 (その2)		
	縮尺	—	図面番号 —
事務所名	東日本高速道路株式会社 東北支社 盛岡管理事務所		

